



SANTA MONICA-MALIBU UNIFIED SCHOOL DISTRICT NEWS RELEASE

CONTACT: Gail Pinsker
310.450.8338, ext. 70230
gpinsker@smmusd.org

FOR IMMEDIATE RELEASE
Sept. 6, 2023

Preparing for the Future: School Facilities from the Past to Tomorrow

The Santa Monica-Malibu Unified School District (SMMUSD) continues to evolve, and with taxpayer's support, school facilities are transforming into the progressive cutting-edge 21st-century learning spaces required to provide an exemplary education to students for generations to come.

From the installation of state-of-the-art technology in classrooms, to modernizing and replacing aging buildings, to reconfiguring learning spaces to support new ways of educating students, changes can be seen in every corner of SMMUSD's campuses.

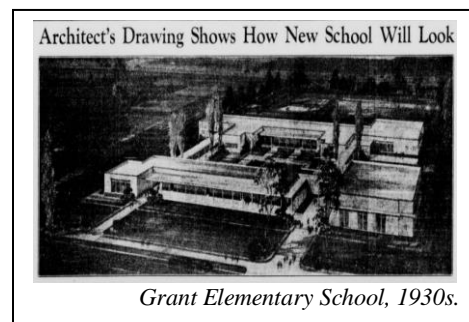
"SMMUSD has gone through many positive and dynamic changes," said SMMUSD Chief Operations Officer Carey Upton. "Over the years I've watched as these campuses have transformed into great learning facilities."

History of SMMUSD campus facilities

SMMUSD's history began in 1875 when the City of Santa Monica was established. During this time the District was known as the Santa Monica Unified School District and later evolved to include Malibu, in the 1950s. As the city and population grew so did SMMUSD. The District moved from one room school houses to 10 full campuses by the 1930s.

Santa Monica residents wanted schools that presented a traditional view of education such as seen in the eastern US, constructed of brick. However, that became a challenge when the 1933 Long Beach Earthquake hit. More than 90% of Santa Monica school campuses were either damaged or destroyed. After the earthquake, the California legislature passed a set of regulations in 1933, the Field Act, to ensure all future schools are built safely and can withstand earthquakes. All public-school construction must be approved by the Division of State Architect, to ensure they are meeting standards.

A plan for constructing schools was developed, the Santa Monica plan, which emphasized seismic safety and progressive ideas of education. The Great Depression made it difficult to rebuild, but with funding from the Federal Works Administration the Santa Monica campuses



were rebuilt.

Construction took place between 1936 and 1952, aligning with the start of the Baby Boom. School buildings were rebuilt at Lincoln Middle School, Franklin, Grant and McKinley Elementary Schools, along with Santa Monica High School. New campuses, at Roosevelt Elementary School and John Adams Middle School, were built. Santa Monica schools were reborn. As construction moved into the 1960s the Santa Monica population continued to grow as did the expansion of Will Rogers Learning Community and Edison Language Academy to accommodate the growth.



JAMS new Performance Arts Center.

During the 1950s Malibu schools began to expand with the construction of Juan Cabrillo and Webster Elementary Schools and Malibu Park Junior High School in Malibu. Construction led to the new name for the District that encompassed both Santa Monica and Malibu.

Following voter approval of proposition 13 in 1978 very few dollars were spent on improving SMMUSD campuses until the mid-1990s. Generation X considered to be from 1960 to the 1980s reduced enrollment rates, which slowed expansion.

“As we entered the 1990s all of that changed,” said Upton. “As the millennials became school age there was an influx of students and the District rushed to add classrooms including portable and modular classrooms. The growth prompted change.”

Community-supported bond measures to replace and improve campus facilities

In 2006, voters approved Bond Measure BB for \$286 million, which began the current journey to improve SMMUSD’s facilities for the 21st century. The Edison Language Academy campus was replaced and completed in 2014. Measure BB also provided funds for new buildings at secondary schools such as: the new library and classroom buildings at Lincoln Middle School opened in 2013, the Innovation Building at Santa Monica High School (Samohi) opened in 2015 and John Adams Middle School’s (JAMS) new classroom building opened in 2013.

To continue the work and progress made voters approved Bond Measure ES in 2012 for \$385 million. With this bond the District began replacing and updating every elementary school and middle school classroom with new state-of-the-art technology, flooring, windows, doors, paint and safety enhancements such as security systems and fire alarms. In addition, new heating, ventilation and air conditioning systems were installed. Schools also received updates to multipurpose rooms, new projectors and window coverings. Also utilizing Bond Measure ES, the Samohi Discovery building opened in 2021.



Rending of Samohi’s new Exploration building and Gold gymnasium.

At JAMS, the new Performing Arts Center was also constructed using funds from ES. The

District also improved athletic facilities at JAMS, Lincoln and Samohi.

“What we know is education is changing,” said Upton. “We can’t teach the students of today the way we taught our former students. Today’s and tomorrow’s students learn differently, and they need to learn differently in order to succeed in our rapidly-evolving world.”

In 2018, Bond Measure SMS passed for \$485 million, specifically for Santa Monica schools. The bond continued to fund the modernization of Santa Monica schools including: phase three of Samohi’s campus plan, which includes the highly anticipated Exploration building and Gold Gymnasium, scheduled to open in fall 2024. SMS will also replace aging bungalows at Will Rogers Learning Community and McKinley Elementary School.

Voters also passed Bond Measure M in 2018 for \$195 million, which funds improvements for the Malibu school campuses. Work was completed at Webster and Malibu Elementary Schools. The new Malibu High School was also designed, and is going through the approval process with the goal of breaking ground in fall 2023.



Rendering of new Malibu High School.

“There’s still much more work to be done, as our facilities age and education evolves,” said Upton. “Our students are thriving and learning and great facilities will help our students reach their academic and personal potential. We want to thank the citizens of Santa Monica and Malibu for their ongoing support of our facility improvement plans. Together our students will be prepared for our ever-changing world.”

Watch the history of SMMUSD video here, focused on Santa Monica schools: <https://bit.ly/SMMUSDPrepsforfuture>.

A second video will be produced on Malibu schools in the second series.

Learn more about Facility Improvement Projects here: <https://bit.ly/FIPHomepage>.

Written by Esmi Careaga, Communications Specialist

###

SANTA MONICA-MALIBU UNIFIED SCHOOL DISTRICT
1717 4th Street, Santa Monica, CA 90404
ph; 310.450.8338
www.smmusd.org
Follow us on Twitter: @SMMUSD
Follow us on Instagram: @smmusd_official



SANTA MONICA-MALIBU UNIFIED SCHOOL DISTRICT

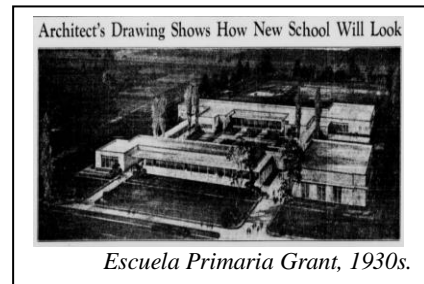
SANTA MONICA-MALIBU UNIFIED SCHOOL DISTRICT NEWS RELEASE

CONTACT: Gail Pinsker
310.450.8338, ext. 70230
gpinsker@smmusd.org

FOR IMMEDIATE RELEASE
Sept. 7, 2023

Preparándonos para el mañana: las instalaciones escolares del pasado se perfilan hacia el futuro

El Distrito Escolar Unificado de Santa Mónica-Malibú (SMMUSD) sigue evolucionando, y con el apoyo de los contribuyentes, las instalaciones escolares se están transformando en los espacios de aprendizaje de vanguardia del siglo XXI necesarios para proporcionar una educación ejemplar a los estudiantes por muchas generaciones.



Escuela Primaria Grant, 1930s.

Desde la instalación de tecnología de punta en las aulas, la modernización y sustitución de edificios obsoletos, hasta la reconfiguración de los espacios de aprendizaje para apoyar nuevas formas de educar a los estudiantes, los cambios pueden verse en cada rincón de los planteles de SMMUSD.

"SMMUSD ha pasado por muchos cambios positivos y dinámicos", dijo el Jefe de Operaciones de SMMUSD Carey Upton. "A lo largo de los años he visto como estos planteles escolares se han transformado en grandes instalaciones de aprendizaje".

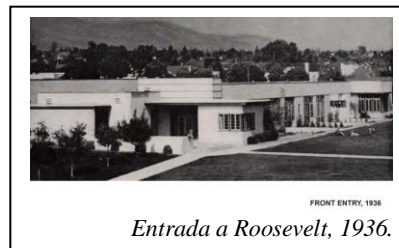
Historia de las instalaciones de los planteles de SMMUSD

La historia de SMMUSD comienza en 1875 al establecerse la ciudad de Santa Mónica. Durante este tiempo el distrito era conocido como el Distrito Escolar Unificado de Santa Mónica, que más tarde evolucionó para incluir Malibú. A medida que la ciudad y la población crecieron también lo hizo SMMUSD. Para la década de 1930 el distrito se mudó de escuelas de una sola habitación a 10 planteles escolares completos.

Los residentes de Santa Mónica querían escuelas que presentaran una imagen tradicional de la educación, como las que se ven en el este de EE.UU., construidas con ladrillo. Sin embargo, eso se convirtió en un reto cuando se produjo el terremoto de Long Beach en 1933. Más del 90% de los planteles escolares de Santa Mónica resultaron dañados o destruidos. En 1933, tras el terremoto, la legislatura de California aprobó una serie de normas, como la ley *Field Act*, para garantizar que todas las futuras escuelas se construyeran de forma segura y pudieran resistir terremotos. Por lo tanto, todas las escuelas públicas deben ser aprobadas por la División de Arquitectos del Estado.

Se elaboró un plan de construcción de escuelas, el plan Santa Mónica, que hizo hincapié en la seguridad sísmica y en ideas progresistas de educación. La Gran Depresión dificultó la reconstrucción, pero con fondos de la Administración Federal de Obras se reconstruyeron los planteles escolares de Santa Mónica.

La construcción se realizó entre 1936 y 1952, que coincidió con el inicio de lo que se conoce como *baby boom*. Se reconstruyeron edificios escolares en las escuelas secundarias *Lincoln Middle School*, y las escuelas primarias *Franklin*, *Grant* y *McKinley Elementary School*, junto con la escuela preparatoria *Santa Monica High School*. Se construyeron nuevos planteles, en la escuela primaria *Roosevelt Elementary School* y la escuela secundaria *John Adams Middle School*. Las escuelas de Santa Mónica renacían. A medida que la construcción avanzaba en la década de 1960 la población de Santa Mónica continuó creciendo al igual que la expansión de las escuelas *Will Rogers Learning Community* y *Edison Language Academy* para albergar el aumento en el crecimiento.



Durante la década de 1950, las escuelas de Malibú comenzaron a expandirse con la construcción de las escuelas primarias *Juan Cabrillo* y *Webster* y la escuela preparatoria *Malibu Park Junior High School* en Malibú. La construcción dio lugar al nuevo nombre del distrito que abarcaba tanto Santa Mónica como Malibú.

Tras la aprobación de los votantes en 1978, se gastó muy poco dinero en mejorar los planteles escolares de SMMUSD hasta mediados de la década de 1990. La Generación X considerada de 1960 a la década de 1980 redujo las tasas de matriculación, lo que disminuyó la expansión.

"Al comenzar la década de 1990, todo eso cambió", dijo Upton. "Con la llegada de los milénicos hubo una afluencia de estudiantes y el distrito se apresuró a añadir aulas, incluso aulas portátiles y modulares. El crecimiento impulsó el cambio".

Medidas de bonos respaldadas por la comunidad para sustituir y mejorar las instalaciones de los planteles escolares

En 2006, los votantes aprobaron la Medida de Bonos BB por la cantidad de \$286 millones, que dio inicio al proceso actual para mejorar las instalaciones de SMMUSD para el siglo XXI. El plantel escolar de *Edison Language Academy* se reemplazó y se finalizó en 2014. La medida BB también proporcionó fondos para nuevos edificios en las escuelas secundarias como: los nuevos edificios de biblioteca y aulas en *Lincoln Middle School* que se inauguraron en 2013, el edificio de Innovación en *Santa Monica High School* (Samohi) se inauguró en 2015 y el nuevo edificio de aulas de *John Adams Middle School* (JAMS) en 2013.

Para continuar con el trabajo y el progreso realizado, los votantes aprobaron la Medida de Bonos ES en 2012 por \$385 millones. Con este bono el distrito comenzó a reemplazar y actualizar todas las aulas de las escuelas primarias y secundarias con nueva tecnología de punta, pisos, ventanas, puertas, pintura y mejoras en los sistemas de seguridad y alarmas contra incendios. Además, se instalaron nuevos sistemas de calefacción, ventilación y aire acondicionado. En las escuelas también se renovaron las salas de usos múltiples, los nuevos proyectores y las cubiertas de ventanas. Con la Medida de Bonos ES, el edificio Discovery en Samohi abrió sus puertas en 2021.



En JAMS también se construyó el nuevo Centro de Artes Escénicas con los fondos de la medida ES. El distrito también mejoró sus instalaciones deportivas en JAMS, Lincoln y Samohi.

"Lo que sabemos es que la educación está cambiando", dijo Upton. "No podemos enseñar a los alumnos de hoy como enseñábamos a los de antes. Los alumnos de hoy y de mañana aprenden de forma diferente, y necesitan hacerlo para tener éxito en nuestro nuevo mundo."



*Nuevo Centro de Artes Escénicas
JAMS.*

En 2018, se aprobó la Medida de Bonos SMS por \$485 millones, específicamente para las escuelas de Santa Mónica. Los bonos continuaron financiando la modernización de las escuelas de Santa Mónica, incluso: la fase tres del plan del plantel de Samohi, que incluye el tan anticipado edificio Exploration y el gimnasio Gold, cuya apertura está programada para el otoño de 2024. La medida SMS también reemplazará los bungalows antiguos en *Will Rogers Learning Community* y en *McKinley Elementary School*



*Remodelación de la nueva Escuela
Preparatoria de Malibú.*

Los votantes también aprobaron la Medida de Bonos M en 2018 por \$ 195 millones, que financia las mejoras para los planteles escolares de Malibú. Se completaron las obras en las escuelas primarias *Webster* y *Malibu*. También se diseñó la nueva escuela preparatoria *Malibu High School*, actualmente en el proceso de aprobación con el objetivo de comenzar la construcción este otoño 2023.

"Todavía hay mucho más trabajo por hacer, ya que nuestras instalaciones se deterioran y la educación evoluciona", dijo Upton. "Nuestros estudiantes están prosperando y aprendiendo, y contar con instalaciones en excelentes condiciones ayudará a nuestros estudiantes a alcanzar su potencial académico y personal. Queremos agradecer a los ciudadanos de Santa Mónica y Malibú por su continuo apoyo a nuestros planes de mejora de las instalaciones. Juntos, nuestros estudiantes estarán preparados para un mundo en constante cambio."

A continuación, el video de la historia de SMMUSD, con enfoque en las escuelas de Santa Mónica: <https://bit.ly/SMMUSDPrepsforfuture>.

En la segunda serie se producirá un segundo vídeo sobre las escuelas de Malibú.

Para aprender más sobre los proyectos de las mejoras de las instalaciones, visite: <https://bit.ly/FIPHomepage>.

Redactado por Esmi Careaga, Especialista en comunicaciones

###

SANTA MONICA-MALIBU UNIFIED SCHOOL DISTRICT

1717 4th Street, Santa Monica, CA 90404

ph; 310.450.8338

www.smmusd.org

Follow us on Twitter: @SMMUSD

Follow us on Instagram: @smmusd_official